

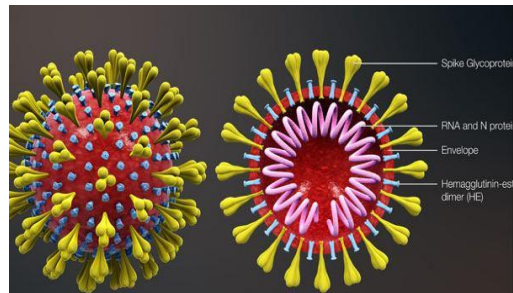
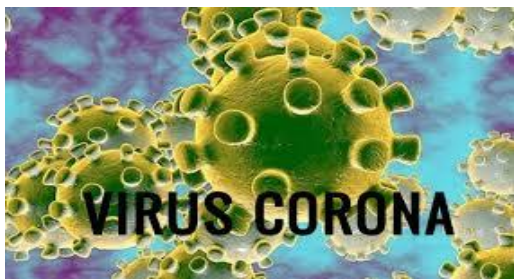
TRƯỜNG ĐẠI HỌC HÀNG HẢI VIỆT NAM

TÀI LIỆU TẬP HUẤN

Phòng chống bệnh viêm đường hô hấp cấp
do chủng mới Virus Corona (nCoV) cho cán bộ, giảng viên,
người lao động và sinh viên

Ts.Bs. Nguyễn Quang Chính
Giám đốc Trung tâm truyền thông GDSK

VIRUS CORONA



1. Coronavirus 2019 LÀ GÌ?

- Coronavirus 2019 (2019-nCoV) là một loại virus đường hô hấp mới gây bệnh viêm đường hô hấp cấp ở người và có sự lây lan từ người sang người. Virus này được xác định trong một cuộc điều tra ổ dịch bắt nguồn từ khu chợ lớn chuyên bán hải sản và động vật ở Vũ Hán, tỉnh Hồ Bắc, Trung Quốc.
- 2019-nCoV là chủng virus mới chưa được xác định trước đó.



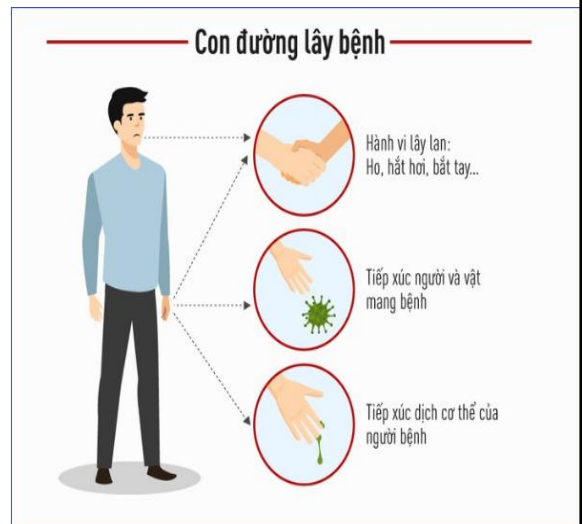
2. NGUỒN GỐC CỦA 2019-nCoV?

- Virus corona là một betacoronavirus, giống như MERS và SARS, tất cả đều có nguồn gốc từ vật chủ từ loài dơi.
- Virus Corona là một họ virus lớn, phổ biến ở nhiều loài động vật khác nhau bao gồm lạc đà, mèo và dơi. Phân tích cây di truyền của virus này đang được tiếp tục để biết nguồn gốc cụ thể của virus. SARS, một loại coronavirus khác xuất hiện lây nhiễm cho người, bắt nguồn loài từ cây hương, trong khi MERS, một loại coronavirus khác lây nhiễm cho người, bắt nguồn từ lạc đà.



3. CƠ CHẾ 2019-nCoV LÂY LAN?

- Vi-rút này ban đầu xuất hiện từ nguồn động vật nhưng có khả năng lây lan từ người sang người. Điều quan trọng cần lưu ý là sự lây lan từ người sang người có thể xảy ra liên tục, thông qua tiếp xúc với dịch cơ thể của người bệnh. Tùy thuộc vào mức độ lây lan của chủng virus, việc ho, hắt hơi hay bắt tay có thể khiến người xung quanh bị phơi nhiễm.
- Virus cũng có thể bị lây từ việc ai đó chạm tay vào một vật mà người bệnh chạm vào, sau đó đưa lên miệng, mũi, mắt họ.
- Những người chăm sóc bệnh nhân cũng có thể bị phơi nhiễm virus khi xử lý các chất thải của người bệnh.



4. TÌNH HÌNH DỊCH THẾ GIỚI

- Trước quy mô dịch bệnh viêm phổi cấp do virus corona gây ra, tổ chức Y Tế Thế Giới (WHO) 30/01/2020 tuyên bố tình trạng y tế khẩn cấp toàn cầu.
- Người đứng đầu WHO Tedros Adhanom Ghebreyesus "Mặc dù con số bên ngoài Trung Quốc vẫn còn tương đối nhỏ, nhưng chúng có khả năng bùng phát lớn hơn nhiều"

DỊCH VIÊM PHỔI CẤP DO VIRUS CORONA CHŨNG MỚI

Cập nhật đến ngày 7/2

SỐ NGƯỜI NHIỄM

31.481

Số người nhiễm tại Trung Quốc đại lục 31.161

SỐ NGƯỜI CHẾT

638

Trung Quốc đại lục: 636; Philippines: 1
Hong Kong: 1

Số ca nhiễm mới trong hôm qua 3.205

SỐ CA CHỮA KHỎI

1.563

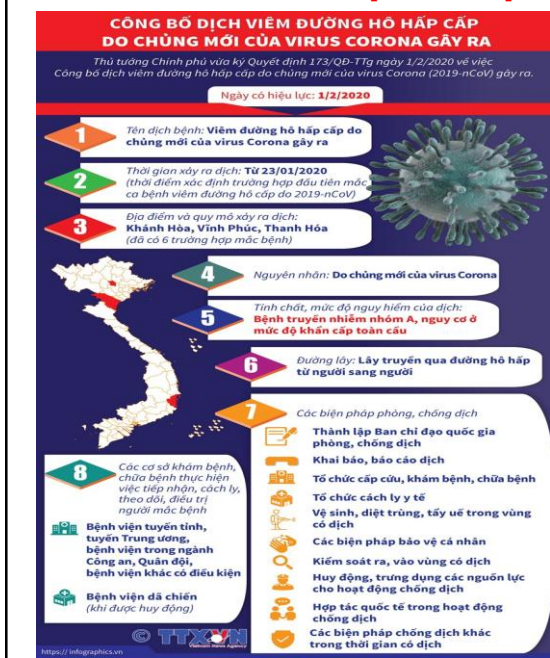
Số ca tử vong mới trong hôm qua 73

Số nước và vùng lãnh thổ có trường hợp nhiễm 28

Nguồn: Ủy ban Y tế Quốc gia Trung Quốc, chính quyền Hồ Bắc, Worldometers, SCMP

Zing.vn

5. TÌNH HÌNH DỊCH VIỆT NAM



Số ca tử vong:

0

Số trường hợp mắc:

12

Trong đó có trường hợp dương tính với nCoV.

Gồm

* 02 bệnh nhân người Trung Quốc, 1 người đã khỏi và xuất viện.

* 5 người Việt Nam nhiễm nCoV đều trở về từ Vũ Hán, trong đó có 01 trường hợp đã khỏi bệnh, 04 trường hợp đang được cách ly điều trị tại BV Nhiễm đối TW cơ số 2.

* 1 người Việt Nam, bệnh nhân là lễ tân tại khách sạn, (có tiếp xúc gần với 02 người Trung Quốc) đã khỏi và xuất viện.

* 1 bệnh nhân có quốc tịch Mỹ, bay từ Mỹ về Việt Nam ngày 14/1, quá cảnh tại sân bay Vũ Hán, Trung Quốc và đến ngày 16/1 hạ cánh tại sân bay Tân Sơn Nhất. Bệnh nhân nhập viện vào ngày 31/1 và được xác định dương tính với nCoV.

* 1 người Việt Nam, tiếp xúc gần với bệnh nhân dương tính với nCoV trước đó

* 2 trường hợp là mẹ và em ruột bệnh nhân dương tính với nCoV trước đó

Điều trị khỏi:

03 trường hợp

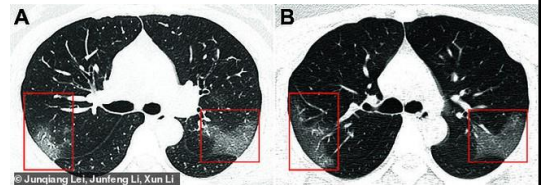
Số trường hợp nghi ngờ nhiễm virus nCoV (có dấu hiệu sốt, ho, đến từ vùng dịch)

77 trường hợp tiếp tục cách ly, theo dõi chặt chẽ để không lây nhiễm ra cộng đồng

Ngoài ra, có **379** trường hợp sức khỏe bình thường, không có dấu hiệu sốt, ho nhưng vẫn được cách ly theo dõi do có tiếp xúc gần với người nghi ngờ bị nhiễm virus nCoV.

6. ĐẶC ĐIỂM CỦA BỆNH

- 2019-nCoV lây truyền qua giọt bắn, xâm nhập vào cơ thể qua niêm mạc đường hô hấp sau đó xâm nhập vào máu. Angiotensin-converting enzyme 2 (ACE2) được xác định là receptor tham gia vào quá trình xâm nhập của 2019-nCoV.
- Thời gian ủ bệnh từ 2 – 14 ngày, **nguy cơ lây nhiễm cao nhất vào tuần thứ 2 của bệnh**. Lây truyền phân – miệng cũng không được loại trừ mặc dù nguy cơ này là rất thấp.
- **3 giai đoạn bệnh:** nhân lên của virus, viêm phổi và xơ hóa phổi. Bệnh càng kéo dài, xơ hóa phổi càng nặng
- Ở một số bệnh nhân, bệnh cảnh lâm sàng thường xấu đi vào tuần thứ 3 mặc dù nồng độ virus sụt giảm đáng kể. Nguyên nhân có thể liên quan đến rối loạn đáp ứng miễn dịch trong đó có vai trò của HLA-B*4601.



6. ĐẶC ĐIỂM CỦA BỆNH

**NHỮNG ĐIỀU CẦN BIẾT
ĐỂ PHÒNG BỆNH VIÊM ĐƯỜNG HÔ HẤP CẤP
DO VI RÚT CORONA MỚI**

Bệnh viêm đường hô hấp cấp do vi rút Corona mới là gì?

- Là bệnh do chủng mới của vi rút Corona gây ra. Nguồn lây chính từ động vật.
- Bệnh lây truyền từ người sang người qua đường hô hấp do tiếp xúc với dịch tiết mũi họng của người bệnh khi nói chuyện, ho, hắt hơi.

• Bệnh có biểu hiện giống cúm thông thường như: sốt, ho, chảy nước mũi, đau họng... Khi tiến triển nặng sẽ dẫn đến viêm phổi, suy hô hấp cấp, có nguy cơ tử vong cao.

Sốt **Ho** **Khó thở**

- Hiện nay chưa có vắc xin phòng bệnh và thuốc điều trị đặc hiệu.

**TRUNG TÂM TRUYỀN THÔNG GDSK HẢI PHÒNG
Năm 2020**

Thời gian trung bình từ khi khởi phát bệnh đến xuất hiện triệu chứng khó thở là 8 ngày (IQR: 5-13 ngày)

Các triệu chứng của bệnh viêm phổi cấp do virus corona ở thể nặng:

- Suy hô hấp cấp tiến triển (ARDS) gặp 29%
 - Nhiễm virus huyết (RNAemia) gặp 15%
 - Tổn thương tim cấp (acute cardiac injury) gặp 12%
 - Nhiễm trùng thứ phát gặp 10% số ca bệnh
- Đặc biệt là những người già, trẻ nhỏ, người có hệ miễn dịch yếu có thể bị nhiễm trùng, suy nội tạng dẫn tới tử vong.

7. TRIỆU CHỨNG CỦA BỆNH

1. Sốt cao và liên tục

Khi bị nhiễm virus, cơ thể bị nhiễm trùng và thân nhiệt tăng cao. Nhiệt độ cơ thể càng tăng chứng tỏ tình trạng nhiễm trùng càng nặng hơn, cơn sốt có khi tăng từ 39 đến hơn 40 độ C. Mặc dù nhiệt độ cơ thể tăng lên nhưng người bệnh lại cảm thấy run lạnh, dẫn tới chảy nước mũi. Sốt cao dẫn tới các biến chứng nguy hiểm.

2. Ho và khô họng

Biểu hiện ho đi kèm khi sốt cao là do mất nước. Người bệnh sẽ thở bằng miệng nhiều hơn bằng mũi, thở nhanh và hơi thở ngắn dẫn đến khô mũi và khô họng gây kích thích vùng hầu họng dẫn tới ho.

3. Đau đầu

Sốt thì mạch sẽ nhanh do áp lực máu mạnh trong lòng mạch máu. Khi bị sốt máu đi tới các cơ quan sẽ nhiều gây tăng áp lực co bóp mạnh dẫn tới đau đầu. Nên giảm căng thẳng và thư giãn.

4. Người mệt mỏi

Khi cơ thể sốt do nhiễm virus, người bệnh cảm thấy mệt mỏi vì cơ thể bị mất nước qua hơi thở nước tiểu, giảm các ion điện giải trong cơ thể như Ca, Na, K, Mg... Đây được coi là triệu chứng đặc hiệu của sốt virus.

5. Khó thở

Ngoài biểu hiện sốt cao bất thường, virus corona sẽ tấn công mạnh vào hệ hô hấp, gây viêm phổi nên dẫn đến tình trạng thiếu oxy, khó thở rõ rệt, đây là một dấu hiệu mà cảm lạnh thông thường không có.

6. Giảm bạch cầu lympho

Theo tạp chí *The Lancet*, 63% số bệnh nhân mắc virus corona có biểu hiện giảm bạch cầu lympho (bạch cầu lympho giống như kiểu áo giáp bảo vệ cơ thể) và 100% bất thường trên CT-scan lồng ngực.

Global Surveillance for human infection with novel coronavirus (2019-nCoV)

Interim guidance
21 January 2020

WHO/2019-nCoV/SurveillanceGuidance/2020.3



BỆNH VIỆN HỮU NGHỊ VIỆT TIỆP

ĐẾN Số: 140

Ngày: 17/01

Chuyên:

Lưu hồ sơ số:

BỘ Y TẾ

Số: 125 /QĐ-BYT

CỘNG HÒA XÃ HỘI CHỦ NGHĨA VIỆT NAM
Độc lập- Tự do- Hạnh phúc

Hà Nội, ngày 16 tháng 01 năm 2020

QUYẾT ĐỊNH

Về việc ban hành Hướng dẫn Chẩn đoán và điều trị bệnh viêm phổi cấp do chủng vi rút Corona mới (nCoV)

BỘ TRƯỞNG BỘ Y TẾ

Ký: T. Nguyễn
Đỗ Văn Tuấn

8. CHẨN ĐOÁN

Ca bệnh nghi ngờ

Tình huống 1

- Sốt và viêm phổi, hoặc viêm phổi kẽ, hoặc hội chứng suy hô hấp cấp tiến triển (ARDS) dựa trên lâm sàng hoặc hình ảnh Xquang tổn thương các mức độ khác nhau mà không lý giải được bằng các nhiễm trùng hoặc căn nguyên khác, bao gồm tất cả các trường hợp có chỉ định lâm sàng xét nghiệm viêm phổi cộng đồng

Và

- Sống hoặc đi du lịch tới vùng dịch tễ có bệnh do vi rút Corona mới trong vòng 14 ngày trước khi bắt đầu có triệu chứng
- Tiếp xúc (trong thời gian ủ bệnh 14 ngày) với trường hợp sốt và nhiễm trùng đường hô hấp cấp tính chưa rõ nguyên nhân xuất hiện trong vòng 14 ngày sau khi du lịch tới vùng dịch tễ có bệnh do vi rút Corona mới.

Tình huống 2

- Sốt và có các triệu chứng bệnh lý hô hấp (ho, khó thở..)

Và

- Có mặt tại các cơ sở y tế ở các vùng dịch tễ đã xác định có các ca mắc bệnh do virus Corona mới liên quan tới chăm sóc y tế

Hoặc

- Tiếp xúc trực tiếp với vật nuôi bị bệnh, động vật hoang dã ở các vùng dịch tễ trong vòng 14 ngày.

Tình huống 3

- Sốt hoặc có các triệu chứng hô hấp và khởi phát trong vòng 14 ngày sau khi tiếp xúc với trường hợp có thể hoặc khẳng định mắc bệnh do nCoV

Ca bệnh có thể: Khi có bằng chứng LS và dịch tễ

- **Bằng chứng dịch tễ:**

- ❖ Người tiếp xúc trực tiếp với ca bệnh đã được chẩn đoán xác định bằng xét nghiệm, bao gồm những người chăm sóc bệnh nhân: nhân viên y tế hoặc các thành viên trong gia đình; những người sống chung với người bệnh hoặc đến thăm người bệnh trong thời gian có biểu hiện bệnh

- **Bằng chứng LS:**

- ❖ Người bệnh có các dấu hiệu lâm sàng, X-quang hoặc xét nghiệm giải phẫu bệnh của bệnh lý nhu mô phổi (ví dụ như viêm phổi hoặc ARDS) phù hợp với định nghĩa về ca bệnh ở trên

Và

- ❖ Không được khẳng định bằng xét nghiệm bởi vì không lấy được mẫu bệnh phẩm hoặc không làm được xét nghiệm để chẩn đoán căn nguyên nhiễm trùng hô hấp

- ❖ Không lý giải được bằng các nhiễm trùng hoặc căn nguyên khác.

9. ĐIỀU TRỊ BỆNH

NGUYÊN TẮC

- Các ca bệnh nghi ngờ hoặc có thể đều phải được khám ở khu riêng tại bệnh viện, được lấy bệnh phẩm đúng cách để làm xét nghiệm đặc hiệu để chẩn đoán xác định bệnh.
- Ca bệnh xác định cần nhập viện theo dõi và cách ly hoàn toàn.
- Hiện nay chưa có thuốc điều trị đặc hiệu, vì vậy chủ yếu chỉ điều trị triệu chứng, phát hiện và xử trí kịp thời tình trạng suy hô hấp, suy thận và các tạng khác (nếu có)



ĐIỀU TRỊ HỖ TRỢ

- **Dùng thuốc giảm ho** nếu có ho nhiều: nhỏ mũi bằng các thuốc nhỏ mũi thông thường.
- **Hạ sốt:** Nếu sốt trên $38,5^{\circ}\text{C}$ thì cho dùng thuốc hạ sốt paracetamol với liều: 10 - 15 mg/kg ở trẻ em, với người lớn không quá 2 g/ngày.
- Điều chỉnh rối loạn nước, điện giải và thăng bằng kiềm toan
- **Đảm bảo dinh dưỡng, kiểm soát đường huyết**
- Trường hợp bội nhiễm phế quản phổi nên dùng kháng sinh phổ rộng và có tác dụng với vi khuẩn gây nhiễm trùng ở bệnh viện.
- Đối với trường hợp nặng, cân nhắc dùng gammaglobulin truyền tĩnh mạch (IVIG)
- Điều trị bệnh nền (nếu có).

Thuốc kháng virus?

Clinical features of patients infected with 2019 novel coronavirus in Wuhan, China

Chaojin Huang*, Yeming Wang*, Xingwang Li*, Lei Ren*, Jianping Zhao*, Yi Hu*, Li Zhang, Guohui Fan, Jiuyang Xu, Xiaoying Gu, Zhenjun Cheng, Ting Yu, Jiaojiao Xia, Yuan Wei, Wenjuan Wu, Xudie Xie, Wen Yan, Hui Li, Min Liu, Yan Xiao, Hong Gao, Li Guo, Juegang Xie, Guangfa Wang, Rongming Jiang, Zhancheng Gao, Qijun Jianwei Wang†, Bin Cao†

SARS-CoV infections.^{33,34} As 2019-nCoV is an emergin virus, an effective treatment has not been developed for disease resulting from this virus. Since the combination of lopinavir and ritonavir was already available in the designated hospital, a randomised controlled trial has been initiated quickly to assess the efficacy and safety of combined use of lopinavir and ritonavir in patients hospitalised with 2019-nCoV infection.

China / Society

China coronavirus: Beijing confirms use of anti-HIV drugs at some hospitals

- Three Beijing hospitals have started treating patients with the anti-HIV drugs Lopinavir and Ritonavir
- Deaths in China from the rapidly spreading coronavirus infection have risen to 55

TIÊU CHUẨN XUẤT VIỆN

- **Người bệnh được xuất viện khi có đủ các tiêu chuẩn sau:**

- ❖ Hết sốt ít nhất 3 ngày.
- ❖ Toàn trạng tốt: Mạch, huyết áp, nhịp thở, các xét nghiệm máu trở về bình thường; X-quang phổi cải thiện.
- ❖ Xét nghiệm axit nucleic cho mầm bệnh đường hô hấp âm tính hai lần liên tiếp
- ❖ SAU KHI XUẤT VIỆN: Người bệnh phải tự theo dõi nhiệt độ 12 giờ/ lần, nếu nhiệt độ > 38° C ở hai lần đo liên tiếp hoặc có dấu hiệu bất thường khác, phải đến khám lại ngay tại nơi đã điều trị

10. PHẢI LÀM GÌ KHI CÓ LỊCH TRÌNH ĐI LẠI, DU LỊCH?

1. Tránh đi lại, du lịch nếu bạn đang có các triệu chứng sốt, ho hoặc khó thở

- Cần đến ngay cơ sở y tế khi có các triệu chứng kể trên.
- Hãy chia sẻ lịch trình di chuyển của bạn với nhân viên y tế.

2. Một số lưu ý để phòng, chống lây nhiễm nCoV

- Tránh tiếp xúc quá gần với người bị sốt hay bị ho.
- Rửa sạch tay thường xuyên với xà phòng và nước sạch; hoặc các loại nước rửa tay có chứa cồn.
- Tránh chạm tay vào mắt, mũi hay miệng

3. Sử dụng khẩu trang y tế đúng cách

- Khi ho hay hắt hơi, hãy che kín miệng và mũi bằng khăn giấy hoặc tay áo. Sau khi sử dụng khăn giấy, vứt khăn giấy vào thùng rác. Rửa sạch tay ngay lập tức.
- Khi sử dụng khẩu trang, hãy chắc chắn rằng khẩu trang che kín miệng và mũi và tránh chạm vào khẩu trang khi đang sử dụng.
- Nếu sử dụng các loại khẩu trang dùng 1 lần, sau khi sử dụng cần loại bỏ ngay lập tức vào thùng rác và rửa sạch tay sau khi bỏ khẩu trang.

4. Chủ động tìm đến cơ sở y tế nếu bạn bị ốm

- Nếu cảm thấy có dấu hiệu ốm khi đi lại, du lịch cần thông báo ngay cho nhân viên hàng không, đường sắt hoặc ô tô và tìm đến chăm sóc y tế càng sớm càng tốt
- Hãy chia sẻ lịch trình di chuyển của bạn với nhân viên y tế

5. Lưu ý quan trọng để phòng, chống lây nhiễm nCoV

- Chỉ sử dụng các loại thực phẩm được nấu chín và đảm bảo an toàn thực phẩm
- Không khạc nhổ bừa bãi nơi công cộng
- Tránh tiếp xúc quá gần với các loại động vật nuôi hoặc hoang dã, dù là động vật sống, bị ốm hay đã chết.

11. CÁCH PHÒNG CHỐNG DỊCH

CÁC BIỆN PHÁP PHÒNG CHỐNG BỆNH
VIÊM ĐƯỜNG HỒ HẤP CẤP

DO VI RÚT CORONA MỚI



Thực hiện vệ
sinh cá nhân.
Rửa tay bằng
xà phòng và
nước sạch

Che miệng, mũi
khi ho, hắt hơi.
Đeo khẩu trang ở
nơi công cộng



Giữ nhà cửa
sạch sẽ, thông
thoáng

Tập thể dục, ăn
chín uống sôi và
đủ chất để tăng
cường sức khỏe



Tránh tiếp xúc
với người có
biểu hiện cúm

Đến ngay
cơ sở y tế
khi có biểu
hiện: sốt, ho,
khó thở



Đường dây nóng
02253 603 686

TRUNG TÂM TRUYỀN THÔNG GDSC HẢI PHÒNG
Năm 2020

HÃY RỬA TAY THƯỜNG XUYÊN BẰNG XÀ PHÒNG
ĐỂ PHÒNG CHỐNG DỊCH BỆNH



RỬA TAY THEO CÁC BƯỚC SAU:



Bước 1:
Làm ướt hai bàn tay bằng nước sạch
xoay xà phòng vào lòng bàn tay
chỉ xoa hai lòng bàn tay vào nhau



Bước 2:
Đang nắm tay xà phòng bàn tay này cuộn và xoay
lần lượt từng ngón của bàn tay kia và ngược lại



Bước 3:
Đang lòng bàn tay chỉ xoa chéo lên mu
bàn tay kia và ngược lại



Bước 4:
Đang nắm ngón tay của bàn tay này miết vào kẽ giữa
các ngón của bàn tay kia và ngược lại



Bước 5:
Chụm 5 đầu ngón tay của tay này cọ vào lòng
bàn tay kia bằng cách xoay đi, xoay lại



Bước 6:
Xả cho tay sạch hết xà phòng dưới nguồn nước
sạch. Lau khô tay bằng khăn hoặc giấy sạch

TRUNG TÂM TRUYỀN THÔNG GDSC HẢI PHÒNG
Năm 2020

11. CÁCH PHÒNG CHỐNG DỊCH



Họp Ban chỉ đạo phòng, chống dịch bệnh và kiểm tra công tác chuẩn bị



Ban chỉ đạo phòng, chống dịch bệnh nCoV kiểm tra công tác chuẩn bị

TUYÊN TRUYỀN

ĐOÀN THANH NIÊN - HỘI SINH VIÊN TRƯỜNG ĐẠI HỌC HÀNG HẢI VIỆT NAM

PHÒNG, CHỐNG BỆNH VIÊM ĐƯỜNG HÔ HẤP CẤP DO CHỦNG VIRUS CORONA MỚI (2019-NCOV)

Tránh đi lại, du lịch, tham gia các hoạt động tập thể khi có sốt, ho hoặc khó thở

Tránh tiếp xúc với người bị sốt, ho

Đến ngay cơ sở y tế khi có triệu chứng nghi ngờ, đồng thời chia sẻ lịch trình di chuyển của bạn với nhân viên y tế

Chỉ sử dụng các thực phẩm chín, tránh các hàng quán không đảm bảo vệ sinh ATTP

Thường xuyên rửa tay bằng xà phòng, tránh chạm tay vào mắt, mũi, miệng

Tránh tiếp xúc gần với các động vật nuôi hoặc hoang dã

Không khạc nhổ bừa bãi nơi công cộng

Tránh tiếp xúc gần với các động vật nuôi hoặc hoang dã

Đeo khẩu trang khi đi đến trường, lớp hoặc khi tiếp xúc với người có triệu chứng bệnh

Khi ho, hắt hơi hãy che kín miệng và mũi bằng khăn giấy hoặc tay áo. Sau sử dụng khăn giấy bỏ vào thùng rác rồi rửa tay

Thấy có dấu hiệu ốm khi đi học, học tập thông báo ngay cho cán bộ giảng viên, liên hệ tới đường dây nóng: **BS. Phan Việt Đức: 0904.325.125 để được tư vấn và tìm đến các cơ sở y tế càng sớm càng tốt**

KHUYẾN CÁO CÁCH PHÒNG CHỐNG DỊCH

- HÃY BÌNH TĨNH, NHẬN THÔNG TIN TỪ KÊNH CHÍNH THỐNG
- TÙY THEO DIỄN BIẾN CỦA BỆNH: CHƯA CÓ CA BỆNH, CÓ Ổ DỊCH, LÂY NHIỄM Ở CỘNG ĐỒNG
- AN TOÀN THỰC PHẨM
- MỞ CỬA THÔNG THOÁNG
- RỬA TAY XÀ PHÒNG, DUNG DỊCH SÁT KHUẨN
- VỆ SINH MÔI TRƯỜNG, NHÀ CỬA, PHÒNG, CÁ NHÂN BẰNG DUNG DỊCH SÁT KHUẨN THÔNG THƯỜNG.
- GIỮ ẤM, TRÁNH NHIỄM LẠNH
- TRÁNH ĐẾN CHỖ ĐÔNG NGƯỜI, TIẾP XÚC VỚI NGƯỜI BỆNH



12: LÀM THẾ NÀO ĐỂ KIỂM TRA MỘT NGƯỜI CÓ NHIỄM 2019-nCoV HAY KHÔNG?

- Tại thời điểm này, các kiểm tra chẩn đoán chính xác 2019-nCoV chỉ có thể được tiến hành tại các cơ sở y tế được phép thực hiện xét nghiệm. Kỹ thuật xác định chủng 2019-nCoV đó là kỹ thuật Real time RT - PCR với bệnh phẩm là dịch đường hô hấp, đờm, dịch nội khí quản được thu thập bằng tăm bông và bảo quản trong môi trường phù hợp. Trong trường hợp người mới nghi nhiễm virus Corona, các cơ sở y tế sẽ làm thủ tục lưu mẫu máu để chuyển đến các đơn vị được Bộ Y tế cho phép khẳng định.
- Ngày 28/1/2020, Bộ Y tế đã có văn bản 362/BYT-KCB gửi Bệnh viện, Sở Y tế, y tế các bộ, ngành thực hiện việc tiếp nhận, thu dung, điều trị và quản lý người nghi ngờ mắc bệnh viêm đường hô hấp cấp tính do chủng mới của virus Corona với phân tuyến khu vực cho các Bệnh viện, Viện cụ thể.

XỬ LÝ CA BỆNH NGHI NGỜ



PHÒNG CHỐNG BỆNH VIÊM PHỔI CẤP
DO CHỦNG MỚI VI RÚT CORONA (nCoV)



Hành khách đi/đến từ Trung Quốc
hoặc vùng có dịch

HOẶC



Có tiếp xúc gần với người mắc bệnh
viêm phổi cấp do nCoV



Hãy tự cách ly tại nơi lưu trú
trong vòng **14** ngày



Nếu có dấu hiệu: **SỐT
HO
KHÓ THỞ**



Cần đến ngay bệnh viện để được tư vấn,
khám, điều trị kịp thời



ĐƯỜNG DÂY NÓNG
(điền số đường dây nóng của địa phương)

Dấu hiệu mắc bệnh



Sốt cao (trên 38°C)



Ho



Hụt hơi



Khó thở



Viêm phổi



Phổi có tổn thương
lan tỏa



Suy hô hấp cấp

Nghi nhiễm bệnh



Khám ở khu riêng
tại bệnh viện



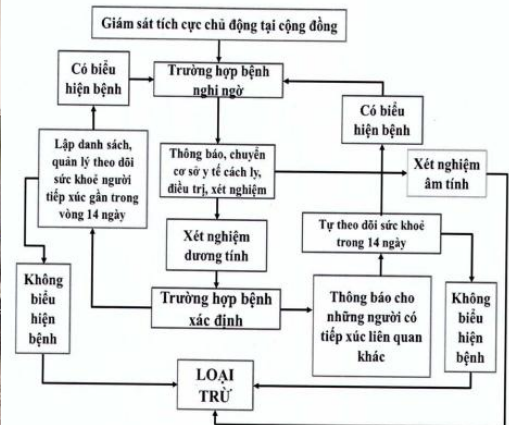
Lấy bệnh phẩm
làm xét nghiệm đặc hiệu



Nhập viện,
cách ly hoàn toàn

Zing.vn

XỬ LÝ CA BỆNH NGHI NGỜ



13. GIỮ GÌN SỨC KHỎE ĐỂ PHÒNG BỆNH

Bất kể cảm lạnh, cúm hoặc viêm phổi do coronavirus mới, ngoài việc điều trị triệu chứng bằng thuốc, điều quan trọng nhất là **phải cải thiện sức đề kháng**.

- Nhiễm virus (cúm và viêm phổi do virus corona) phải được cách ly để tránh lây truyền sang người dễ mắc bệnh.
- Chú ý nghỉ ngơi, tránh gió lạnh, tránh mưa, tránh để cơ thể mệt mỏi quá mức.
- Kiên quyết bỏ thuốc lá và bỏ uống rượu, nên uống nhiều nước, ít nhất 2000 ml mỗi ngày, thường xuyên tập luyện thể thao.
- Ăn thực phẩm giàu protein, năng lượng cao, các loại rau giàu vitamin, ăn ít chất béo, ăn nhiều các thực phẩm dễ tiêu hóa.

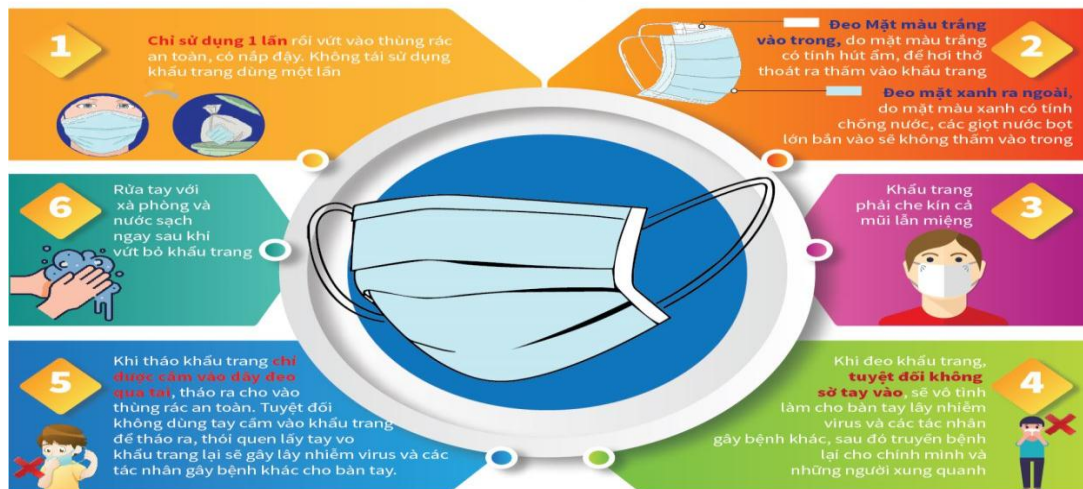
14. CÁC BỆNH MÙA ĐÔNG XUÂN CÓ THỂ XUẤT HIỆN CÙNG nCoV

- BỆNH SỞI
- BỆNH CÚM MÙA
- BỆNH CÚM GIA CẦM
- THỦY ĐẬU
- TAY CHÂN MIỆNG
- TIÊU CHẢY CẤP
- ĐAU MẮT ĐỎ...



Giảm nguy cơ mắc chủng virus Corona mới (2019-nCoV) ĐEO KHẨU TRANG Y TẾ NHƯ THẾ NÀO LÀ ĐÚNG CÁCH ?

Một trong những biện pháp quan trọng để giảm nguy cơ mắc chủng virus corona mới (2019-nCoV) là mỗi người cần đeo khẩu trang y tế (*) mỗi khi ra đường hoặc tiếp xúc với đồng người.



Nguồn: Bộ Y tế

(*) khẩu trang y tế thông thường

<https://infographics.vn>

© **TTXVN**
Vietnam News Agency

**HƯỚNG DẪN SỬ DỤNG
CÁC CHẤT KHỬ TRÙNG TRONG PHÒNG, CHỐNG DỊCH BỆNH
VIÊM ĐƯỜNG HÔ HẤP CẤP DO nCoV
TẠI TRƯỜNG HỌC, CƠ QUAN VÀ CỘNG ĐỒNG**

I. CĂN CỨ

- Quyết định số 181/QĐ-BYT ngày 21/01/2020 của Bộ Y tế về "Hướng dẫn tạm thời Giám sát và phòng, chống bệnh viêm đường hô hấp cấp do chủng mới của vi rút Corona (nCoV)".

II. CÁC CHẤT KHỬ TRÙNG THƯỜNG ĐƯỢC SỬ DỤNG TRONG PHÒNG, CHỐNG DỊCH BỆNH TRUYỀN NHIỄM

1. Các hóa chất khử trùng có chứa Clo hoạt tính
 - Cloramin B hàm lượng 25 - 30% clo hoạt tính
 - - Nước Javen (Natri hypochloride hoặc Kali hypochloride) 1 - 18%
2. Các chất tẩy rửa thông thường (như xà phòng) và các dung dịch khử khuẩn thông thường khác (bao gồm cả nước Javen...).

III. HƯỚNG DẪN SỬ DỤNG CÁC CHẤT KHỬ TRÙNG TRONG PHÒNG, CHỐNG DỊCH BỆNH VĐHH CẤP DO nCoV

• 1. Nguyên tắc sử dụng

- Tùy từng tình huống cụ thể của dịch bệnh sẽ áp dụng các chất khử khuẩn thích hợp.
- Việc khử trùng các khu vực có liên quan bằng biện pháp phun dung dịch khử trùng có chứa 0,5% Clo hoạt tính sẽ do cán bộ dịch tễ quyết định dựa trên cơ sở điều tra thực tế.
- Các dung dịch khử trùng có Clo sẽ giảm tác dụng nhanh theo thời gian, cho nên chỉ pha đủ lượng cần sử dụng và phải sử dụng càng sớm càng tốt sau khi pha.
- Tốt nhất chỉ pha và sử dụng trong ngày, không nên pha sẵn để dự trữ.
- Dung dịch khử trùng chứa Clo đã pha cần bảo quản ở nơi khô, mát, đậy kín, tránh ánh sáng.
- Clo có thể gây kích ứng da và các tổn thương tại chỗ do nó dễ kết hợp với các chất hữu cơ để tạo thành chất hữu cơ mới, vì vậy khi pha dung dịch cần đeo găng tay bảo hộ.
- Hòa tan hoàn toàn lượng hóa chất cần thiết cho vừa đủ lượng nước sạch. Tốt nhất là sử dụng xô/chậu đựng nước, cho hóa chất vào và khuấy đều cho đến khi tan hết.



2, Sử dụng các chất khử khuẩn theo tình huống dịch bệnh cụ thể

2.1. Khi chưa có dịch

- Sử dụng các chất tẩy rửa thông thường (như xà phòng) và các dung dịch khử khuẩn thông thường khác ((bao gồm cả nước Javen...)).

- Cách thức thực hiện: Thường xuyên lau sạch các bề mặt, dụng cụ tiếp xúc hàng ngày như đồ chơi, dụng cụ học tập, tay nắm cửa, tay vịn cầu thang, mặt bàn/ghế, sàn nhà... bằng các chất tẩy rửa và khử khuẩn thông thường kể trên.

2.2. Khi có dịch xảy ra

- Sử dụng dung dịch khử khuẩn có chứa Clo hoạt tính.

- Các dung dịch pha từ các hóa chất chứa clo với nồng độ **0,125%; 0,25%; 0,5% và 1,25% clo hoạt tính** thường được sử dụng tùy theo mục đích và cách thức của việc khử trùng.

- Việc tính nồng độ dung dịch phải dựa vào Clo hoạt tính.

a) Cách tính lượng hóa chất Cloramin B cần thiết để sử dụng và cách pha hóa chất.

- Để tính lượng Cloramin B để pha thành dung dịch với nồng độ clo hoạt tính theo yêu cầu, áp dụng theo công thức sau:



Tên hóa chất sử dụng (hàm lượng clo hoạt tính)	Lượng hóa chất cần để pha 10 lít dung dịch có nồng độ clo hoạt tính			
	0,125%	0,25%	0,5%	1,25%
Cloramin B (25% - 30%)	50g	100g	200g	500g

Ví dụ:

+) Để pha 10 lít dung dịch có nồng độ 0,5% Clo hoạt tính từ bột Cloramin B 25% Clo hoạt tính thì lượng bột Cloramin B phải cần là:

$$(0,5 \times 10 : 25) \times 1.000 = 200 \text{ gam}$$

+) Để pha 10 lít dung dịch có nồng độ 0,25% Clo hoạt tính từ bột Cloramin B 25% Clo hoạt tính thì lượng bột Cloramin B phải cần là:

$$(0,25 \times 10 : 25) \times 1.000 = 100 \text{ gam}$$

* Dưới đây là bảng tính sẵn lượng bột Cloramin B cần thiết để pha 10 lít dung dịch có chứa tỷ lệ phần trăm Clo hoạt tính được Bộ Y tế khuyến cáo sử dụng:

* Hình ảnh sau đây giúp ước lượng nhanh lượng Cloramin B

- Ghi chú: 1 thìa canh Cloramin B bột = 10 gam

Lượng hóa chất (gam)	=	Nồng độ clo hoạt tính của dung dịch cần pha (%) x Số lít
		Hàm lượng clo hoạt tính của hóa chất sử dụng (%)* x 1.000



b) Khử trùng và xử lý môi trường ổ dịch

- Khu vực cách ly và nhà bệnh nhân phải được khử trùng bằng cách lau rửa nền nhà, tay nắm cửa và bề mặt các đồ vật trong nhà với dung dịch chứa 0,5% Clo hoạt tính.
- Chất tiết đường hô hấp (đờm, rãi, dịch mũi họng, dịch phết quần, ...) của bệnh nhân phải được xử lý triệt để bằng dung dịch khử trùng chứa 1,25% Clo hoạt tính với tỷ lệ 1:1 trong thời gian ít nhất 30 phút sau đó thu gom theo quy định của cơ sở điều trị.
- Các phương tiện chuyên chở bệnh nhân phải được sát trùng tẩy uế bằng dung dịch khử trùng chứa 0,5% Clo hoạt tính.

c) Phun khử trùng môi trường ổ dịch

- Sử dụng dung dịch khử khuẩn có chứa 0,5% Clo hoạt tính với liều lượng phun: 0,3 - 0,5 lít dung dịch đã pha cho 01 m², phun 2 lần/một tuần, trong vòng 3 tuần liên tiếp.
- Nguyên tắc phun:
 - +) Phun dung dịch Cloramin B khử khuẩn là biện pháp phun khử trùng bề mặt.
 - +) Khi phun (và lau) sàn nhà cần phải đảm bảo dung dịch được thấm đẫm mặt sàn để tăng tối đa tác dụng khử khuẩn của hóa chất.
 - +) Cần sử dụng trang bị bảo hộ khi pha và phun hóa chất.

13. CÁC CÁCH TẮY TRÙNG, KHỬ TRÙNG

- Luộc sôi
- Xà phòng
- Cồn
- Chất tẩy rửa
- Chất khử khuẩn
- Nước sạch
- Ánh sáng
- Thông khí
- Hương liệu...



NƯỚC RỬA TAY KHÔ SÁT KHUẨN - VMU

(Theo hướng dẫn của WHO)

TRƯỜNG ĐẠI HỌC HÀNG HẢI VIỆT NAM
VIỆN MÔI TRƯỜNG



NGÀNH KỸ THUẬT CÔNG NGHỆ HÓA HỌC
Hàng tặng không bán

Sản phẩm chỉ định dùng ngoài da, không uống

CHỐNG DỊCH NHƯ CHỐNG GIẶC



Xử phạt các vi phạm pháp luật



ĐƯỜNG DÂY NÓNG NGÀNH Y TẾ HP

1. Ts. Bs. Nguyễn Quang Chính
GD Trung tâm truyền thông GDSK
Hải Phòng

ĐT: 09.7878.9499

2. Ts.Bs. Ngô Anh Thế

Trưởng khoa truyền nhiễm Bv Hữu
nghị Việt Tiệp

ĐT: 090.2210.218

CÂU HỎI ???



